

# **La Defensa Philidor Modernizada**

Copyright © 2024 Thinkers Publishing, Bélgica

**Autor:** Sergio Trigo Urquijo

**Jefe de Redacción:** Adrien Demuth

**Editor Asistente:** Daniël Vanheirzeele

**Software:** Hub van de Laar

**Diseño de Cubierta:** Iwan Kerkhof

**Artista Gráfico:** Philippe Tonnard

**ISBN:** 9789464787580  
D/2024/31732/4

Todos los derechos reservados. Ninguna parte de esta publicación debe ser reproducida, almacenada en ningún sistema de recuperación o transmitida en forma alguna o por medios electrónicos, mecánicos, fotocopia, grabación u otros sin previo permiso escrito del editor.

Todas las ventas o preguntas deben ser dirigidas a Thinkers Publishing, 9850 Landegem, Bélgica.

E-mail: [info@thinkerspublishing.com](mailto:info@thinkerspublishing.com)  
Website: [www.thinkerspublishing.com](http://www.thinkerspublishing.com)

Primera edición 2024 por Thinkers Publishing  
Este libro está impreso en papel ecológico.

# **La Defensa Philidor Modernizada**

**Sergio Trigo Urquijo**

**Thinkers Publishing 2024**



## Clave de Símbolos

!	buena jugada
?	mala jugada
!!	jugada excelente
??	grave error
!?	jugada interesante
?!	jugada dudosa
□	única
N	novedad
⊕	zugzwang
=	igualdad
∞	posición poco clara
⊙	compensación por el material
±	blancas ligeramente mejor
∓	negras ligeramente mejor
±	ventaja clara blanca
∓	ventaja clara negra
+-	ventaja decisiva blanca
-+	ventaja decisiva negra
→	con ataque
↑	con iniciativa
↔	con contrajuego
Δ	con idea de
∩	mejor es
≤	peor es
+	jaque
#	mate

# Bibliografía

## Libros

*Winning with Philidor*, Tony Kosten, Batsford 1992  
*Attacking with 1.e4*, John Emms, Everyman chess 2001  
*An Attacking Repertoire for White*, Sam Collins, Batsford 2004.  
*Opening for White According to Anand 1.e4 (Vol.4)*, Alexander Khalifman, Chess Stars 2005  
*The Philidor Files*, Christian Bauer, Everyman Chess, 2007  
*The Modern Philidor Defence*, Vladimir Barsky, Chess Stars, 2010  
*A Universal Weapon 1.d4 d6*, Vladimir Barsky, Chess Stars 2011  
*The King's Gambit*, John Shaw, Quality Chess 2013  
*1.e4 vs The French, Caro-Kann & Philidor*, Parimarjan Negi, Quality Chess 2014  
*A Cunning Chess Opening for Black: Lure your Opponent into the Philidor Swamp*, Sergey Kasparov, New in Chess 2015  
*Playing 1.e4 – Caro-Kann, 1...e5 and Minor Lines*, John Shaw, Quality Chess 2016  
*Coffeehouse Repertoire 1.e4 (Vol. 2)*, Quality Chess 2021.

## Bases de datos/Páginas web

Correspondencia Database, Chessbase  
Megadatabase, Chessbase  
Online Database , Chessbase  
The Week in Chess, Mark Crowther  
Video series, Chess24.

## Programas/Módulos

Chessbase 14  
Houdini 4  
Leela Chess Zero  
Stockfish 15.1

## Tabla de Contenidos

Clave de Símbolo .....	4
Bibliografía.....	5
Prólogo .....	7
Introducción .....	10
Capítulo 1 – Alternativas Raras – Jugada 2.....	17
Capítulo 2 – 2.♘c3 .....	35
Capítulo 3 – Opciones Raras – 3.♘d2 & 3.♙d3 .....	53
Capítulo 4 – 3.f3.....	75
Capítulo 5 – Opciones Raras – Jugada 4 .....	95
Capítulo 6 – 4.f4.....	111
Capítulo 7 – 4.♘ge2.....	125
Capítulo 8 – 4.dxe5 .....	143
Capítulo 9 – Opciones Raras – Jugada 5 .....	191
Capítulo 10 – 5.g4.....	239
Capítulo 11 – Opciones Raras – Jugada 6 .....	255
Capítulo 12 – Sacrificios en f7.....	273
Capítulo 13 – Opciones Raras – Jugada 7 .....	291
Capítulo 14 – 7.♙e1.....	319
Capítulo 15 – 7.a4.....	371

## Prólogo

Pero Íñigo, ¿Cómo va a ser bueno esto para las negras? Fue lo primero que le pregunté a mi buen amigo y Maestro FIDE Íñigo Martín Álvarez tras enseñarme la variante del cambio de damas (1.e4 d6 2.d4 ♘f6 3.♗c3 e5 4.dxe5 dxe5 5.♔xd8+ ♕xd8) de la Defensa Philidor. Reconozco que no lo podía creer. Además me insistía que ante 6.♙c4 la buena era 6...♙e6 ¡permitiendo doblar peones! No salía de mi asombro, una variante en la que las negras pierden rápidamente la posibilidad de enrocar y dobla, voluntariamente, peones en el centro siendo ¡peones doblados y aislados!

Ingenuamente pensé que la mejor forma de demostrar a mi amigo que estaba equivocado era jugar contra él esa posición y ganársela pero no fui capaz, no había forma de quebrar esa estructura de peones. Así que, como dice el dicho popular, “si no puedes con tu enemigo, únete a él”.

Desde que me enseñó esta defensa, en un Campeonato de España sub-12, ya no he dejado de jugarla, siempre ha formado parte de mi repertorio incluso llegando a ser mi arma principal durante buena parte de mi vida, con grandes resultados.

Pero una cosa es jugarla y otra muy distinta es escribir un libro sobre ella. ¿Yo escribir un libro? Aunque la idea ha rondado en mi cabeza durante bastante tiempo tengo que decir que no pensé que fuese capaz de hacerlo pero el Gran Maestro Romain Edouard me ofreció la posibilidad y no podía rechazarla, todo un reto para mí.

Partía con la ventaja que en el mercado no hay muchos libros específicos sobre esta defensa lo cual, por una parte, facilitaba mi labor pero, por otra parte, me parecía una gran responsabilidad al querer escribir un libro que sea la principal referencia sobre la Philidor.

El mayor reto ha sido luchar contra los módulos que, de primeras, no otorgan a esta defensa el valor que merece. Esto es debido a que valoran mucho el mayor espacio que suelen tener las blancas contra la Philidor pero hay un aspecto que ni Leela Zero ni Stockfish ni el resto de módulos tienen en cuenta, y es ¡el contraataque!

El objetivo de este libro es entregarle al lector un completo repertorio, ya no sólo de la Defensa Philidor, sino un repertorio desde la primera jugada porque, evidentemente, las blancas tienen mecanismos para, si quiere, evitar entrar en ese gran laberinto que muchas veces puede parecerle a las blancas esta apertura. ¿Por qué digo laberinto? Porque las negras pueden plantear distintos órdenes de jugadas que mareen al rival y, lo curioso, es que casi todos esos caminos son aceptables y tienen buena estadística en el ajedrez práctico. Por ejemplo, las negras pueden decidir jugar con ...c6 y ...a5, con ...c6 y ...b6, con ...c6 y ...♔c7, con ...a6 y ...b6 (lo que yo recomiendo), etc. En definitiva, creo que las negras tienen varios esquemas a su disposición y no muy difíciles de estudiar cada uno porque tienen muchas líneas e ideas en común.

Mi objetivo como ya he mencionado antes, ha sido escribir un libro que se convierta en la principal referencia sobre esta defensa y que sea de ayuda para todo tipo de jugadores, desde jugadores de club hasta grandes maestros. Por esta razón he querido (y espero haberlo conseguido) crear un repertorio muy trabajado con el firme propósito de que cualquier jugador sea capaz de enfrentarse a un rival de nivel superior, sin miedo y con las ideas claras.

He tratado de incluir nuevas jugadas y nuevas ideas prácticamente contra todas las armas de las blancas y he querido ser lo más exhaustivo posible para poder acompañar la explicación de las ideas con jugadas concretas para que al lector le resulten más fáciles de comprender.

Es evidente que 1...d6 y la Defensa Philidor en concreto no es ni mucho menos la refutación de 1.e4 pero sí he pretendido buscar siempre opciones que sean activas con el fin de igualar o de conseguir un contraajuego muy real.



Además la ventaja de estudiar este libro y de jugar esta defensa con negras es que las probabilidades de que las blancas encuentren nuevas ideas es mucho menor que en otras aperturas mucho más principales como pueden ser variantes muy críticas de la Siciliana, donde constantemente vemos nuevas jugadas y nuevos esquemas que rápidamente ponen en problemas a las negras.

Dicho todo esto, os animo a descubrir (si no lo habéis hecho ya) esta gran defensa, espero que disfrutéis con el libro y que os sea de mucha utilidad para vuestras partidas y ojalá podáis conseguir muchos puntos con la Philidor.

Sergio Trigo Urquijo  
Portugalete, 2024

# Introducción

“Los peones son el alma del ajedrez”. Todos en nuestra vida ajedrecística hemos oído más de una vez esta frase y se la debemos al gran jugador francés François-André Danican, apodado Philidor, considerado uno de los mejores ajedrecistas del siglo XVIII.

No es de extrañar que con este pensamiento revolucionase el ajedrez, que hasta entonces era casi todo con ataques directos al rey. Con esto también cambió la forma de entender y jugar las aperturas, en las que introdujo un concepto nuevo para la época que era que los peones debían ir por delante de las piezas.

Teniendo en cuenta esto se entiende mucho mejor la defensa que creó, en la que todos estos principios se cumplen y la importancia de la estructura de peones es máxima.

Al principio su idea fue jugar esta apertura con el orden 1.e4 e5 2.♘f3 d6 y pasó cierto tiempo hasta que se descubrió que la jugada 3.d4 era la mejor y la que más problemas ponía a las negras. Se intentó hacer funcionar 3...♗f6 y 3...♗d7 pero se llegó a la conclusión, tras mucha práctica, que las negras no conseguían igualar. Sin embargo el concepto sí estaba claro y la defensa no cayó en desuso.

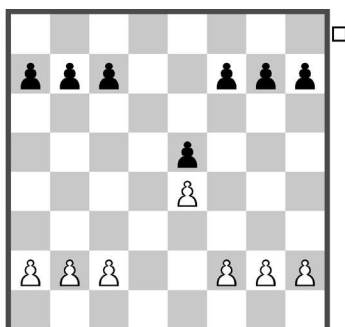
La popularidad de esta defensa ha ido variando a lo largo de los años pero siempre ha vivido en un segundo plano, tras las defensas más principales como pueden ser la Española, la Siciliana o la Francesa, entre otras.

Sin embargo con el rápido desarrollo del campo de la teoría que hemos tenido (y tenemos) gracias en gran parte a los módulos, las aperturas más principales se han ido llenando de una cantidad de teoría que es prácticamente imposible de recordar. Esto hace que cada vez más gente decida investigar y jugar aperturas más secundarias que muchas veces son más fáciles de comprender y el volumen de teoría que se requiere estudiar es mucho menor. Además, muchas veces estas aperturas secundarias son las que realmente consiguen sorprender a nuestros rivales.

Aunque todavía la Defensa Philidor puede considerarse como una apertura de las llamadas secundarias, muchos Grandes Maestros la emplean con cierta regularidad. Mi idea era nombrarles pero son tantos que es imposible. Por dar un pequeño dato, esta defensa la han utilizado, entre muchos otros, Magnus Carlsen, Maxime Vachier-Lagrave, Fabiano Caruana, Vassily Ivanchuk, Alexander Grischuk, Teimour Radjabov y Pavel Eljanov. Son simplemente una pequeña muestra entre todo el océano de Grandes Maestros que la han jugado.

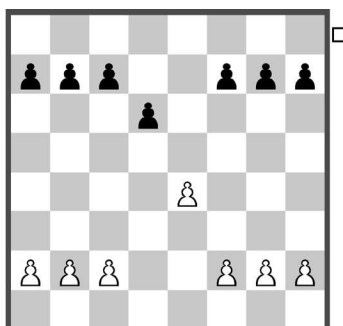
Para comprender mejor esta defensa, tal y como he dicho antes, y más allá de conocer las jugadas concretas, creo que es fundamental entender las estructuras de peones que se van a formar. Por esta razón, aquí os voy a mostrar algunas estructuras estándar que vamos a lo largo de los diferentes capítulos:

### Estructura simétrica



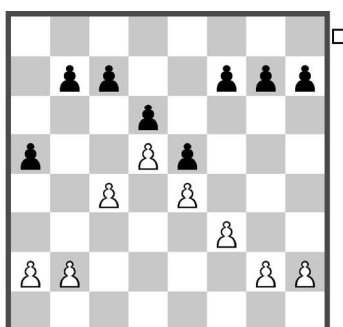
Esta estructura se crea cuando las blancas cambian su peón de d4 por el peón negro de e5. De forma general, y por mi experiencia, esta estructura suele tener lugar con todas las piezas en el tablero y con los reyes enrocados. Lo normal es que las blancas tengan un caballo en c3 y las negras tengan un caballo en d7 por lo que, con esta estructura el potencial del caballo negro es mayor gracias a la posibilidad de instalarlo en c5 desde donde ataca el peón blanco de e4 y puede incluso dirigirse, si fuese necesario, a la casilla e6 con vistas de ir a d4 o f4. Por el contrario, el caballo blanco de c3 sólo puede saltar a la casilla d5 que las negras pueden controlar fácilmente mediante c6. Teniendo esto en cuenta diría que, dentro de la evidente igualdad que otorga esta estructura simétrica, tenemos mucho potencial.

### Estructura tras capturar en d4



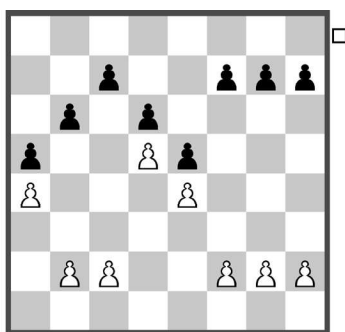
Esta estructura tiene lugar cuando las negras cambian el peón de e5 por el peón blanco de d4. De forma general, esta formación de peones es algo más cómoda de jugar para el rival siempre y cuando pueda llevar una pieza (normalmente un caballo) a d5. ¿Porque? Porque la única forma de expulsar a esa pieza sería con ...c6 lo que debilitaría un poco el peón negro de d6. Sin embargo, no todo es negativo para las negras. A cambio de lo que he comentado, podemos presionar fuertemente el peón blanco de e4 normalmente con una torre desde e8 y un caballo desde c5. Además el tener que hacer ...c6 con muchas piezas en el tablero y, sobre todo, con un alfil de casillas negras desde f8, no es una debilidad por la que nos tengamos que preocupar mucho. Además, muchas veces las negras pueden abrir el centro mediante ...c6 y ...d5 o capturando en e4 con una pieza (normalmente un caballo) y después ....d5.

### Estructura Sämisch



Estructura más bien típica de la Defensa India de Rey variante Sämisch. Yo que tengo esta defensa en mi repertorio contra 1.d4 estoy muy acostumbrado a jugar esta estructura y me parece cómoda para las negras. Lo normal es que el negro coloque un caballo en c5 y, una vez se haga, el plan es atacar por el flanco de rey expandiéndose mediante ...f5. Las blancas intentarán atacar por el flanco de dama mediante el avance de los peones b3-a3-b4 (importante que sea en este orden).

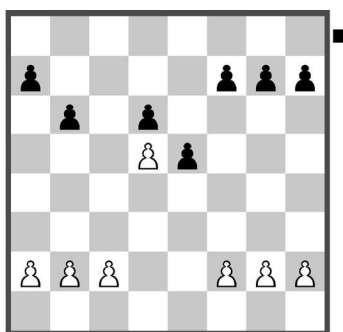
### Centro cerrado



Estructura muy similar a la anterior pero con una diferencia muy importante: el peón blanco está en a4. Esto quiere decir que el plan comentado antes para las blancas ya no existe y no parece fácil que pueda abrir el flanco de dama mediante c3-b4. Por esta razón, aprovechando que el peón está en c2, el plan del rival suele ser colocar las piezas menores en las casillas blancas que están débiles (un alfil en c6 y un caballo en b5) para tratar de atacar el peón más débil de las negras, el de c7. Nosotros haremos el mismo plan que hemos comentado en la estructura anterior, crear contrajuego por el flanco de rey.

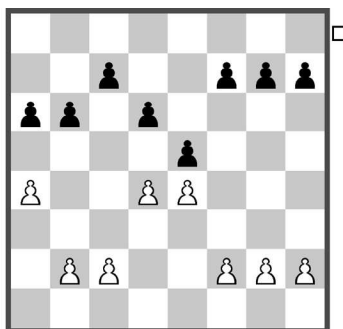
### Estructura Siciliana

Estructura típica de una de las variantes de moda de la defensa Sveshnikov de la Siciliana, la que se da tras las jugadas 1.e4 c5 2. ♘f3 ♘c6 3. d4 cxd4 4. ♗xd4 ♗f6 5. ♗c3 e5 6. ♗db5 d6 7. ♗d5 ♗xd5 8.exd5.



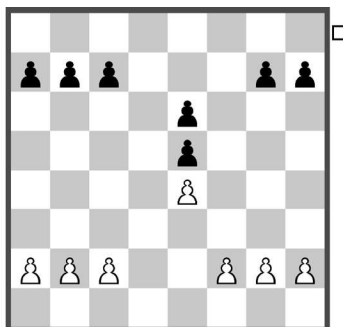
En esa variante creo que esa estructura tiene sentido para las blancas debido a que el peón blanco de d5 les otorga mayor espacio y en esa variante los dos bandos tienen las cuatro piezas menores. Sin embargo, en la Philidor creo que esta estructura favorece a las negras porque se suele producir tras el cambio de una o dos piezas menores lo que nos facilita la vida y, lo que antes era ventaja de espacio para las blancas, con una o dos piezas menores menos en el tablero se puede convertir en debilidades. Además nuestro plan es muy sencillo, expandirse por el flanco de rey mediante ...f5 y normalmente las negras consiguen muy buenas posiciones.

**Estructura estándar**



Aquí tenemos la estructura que más se va a repetir en el libro, la estructura que se crea en la variante Hanham de la Philidor. Personalmente me gusta el orden ...a6 y ...b6 sin tocar el peón de c7. Esto sirve para desarrollar el alfil a b7 y atacar rápidamente el peón blanco de e4. Después, dependiendo de cómo jueguen las blancas, jugaremos con ...c6 o capturando en d4. Si las blancas deciden cerrar con d5, la estructura que se forma ya la hemos visto anteriormente.

## Peones doblados y aislados



Me atrevería a decir que es la estructura más característica de la Defensa Philidor que veremos en el libro, no recuerdo otra variante de apertura donde se alcance esta misma estructura. Puede ser que en la Defensa Francesa, variante del cambio, pueda verse pero los peones estarían doblados y aislados en la columna d. De todas formas es muy raro verla en comparación con la estructura que tenemos delante. Como ya expliqué en el prólogo gracias a esta estructura y a lo mucho que me sorprendió me introduje en el mundo de esta apertura.

A simple vista parecen malos pero tienen una gran virtud y es que controlan todas las casillas centrales. Esto es muy importante porque en la situación en la que llegamos a esta formación de peones, tras 1. e4 d6 2. d4 ♞f6 2. ♝c3 e5 4. dxe5 dxe5 5. ♔xd8+ ♚xd8 6. ♞c4 ♞e6 7. ♞xe6 fxe6, vemos que salvo los alfiles de casillas blancas el resto de piezas menores están en el tablero y, sobre todo, los caballos. Esto quiere decir que nuestros peones de e5 y e6 controlan muy bien a las piezas blancas y no es fácil que encuentren puntos fuertes en campo enemigo. El plan del rival suele ser mejorar los caballos buscándoles casillas desde las cuales ataquen el peón de e5, ya que el peón de e6 no es atacable. Esas casillas suelen ser d3 y c4. Por ello, las maniobras que más se repetirán serán f3 – ♞h3 – ♞f2 – ♞d3 y ♞b1 – ♞d2 – ♞c4. Aunque las blancas consigan poner los caballos de la forma ideal, el peón de e5 va a estar muy bien defendido, normalmente con un alfil en d6 y un caballo en d7 o c6. Pero no todo en la vida va a ser defenderse con negras.

Esta estructura nos otorga mucho contrajuego por el flanco de dama que lo lanzaremos mediante ...a6, ...b5 y ...c5. Aunque lo principal es crear contrajuego por el flanco de dama, también es posible hacerlo por el flanco de rey. Esto puede hacerse gracias a que sólo hay una columna abierta para las torres pero las blancas no

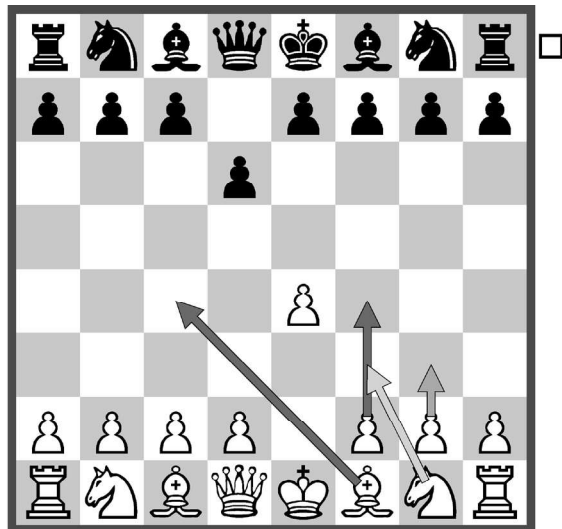
podrán sacar mucho provecho de ella porque vamos a tener un gran control de las casillas de entrada. Por esta razón las torres negras estarán libres para, desde la primera fila, lanzar sus peones en ambos flancos.





# Alternativas Raras – Jugada 2

1.e4 d6



# Guía del Capítulo

## Capítulo 1 – Alternativas Raras – Jugada 2

1.e4 d6

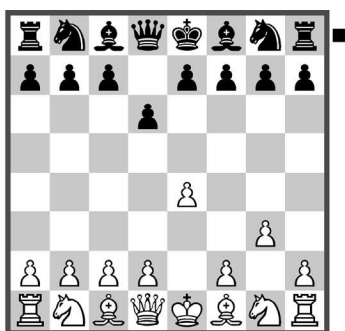
a) 2.g3 .....	19
b) 2. ♘f3.....	23
c) 2. ♙c4 .....	26
d) 2.f4.....	29

## a) 2.g3

### 1. e4 d6

Aunque 2.d4 es la jugada principal con mucha diferencia, está claro que las blancas tienen otras alternativas y hay que estar bien preparado contra ellas para que no nos sorprendan.

### 2. g3



Posición después de: 2. g3

Creo que es la alternativa menos común y yo, personalmente, nunca me he tenido que enfrentar a ella en la práctica.

### 2... d5!

Reaccionar en el centro es lo mejor aprovechando la debilidad creada por las blancas en la diagonal.

### 3. exd5

3. ♖g2 dxe4 Parece la manera más fácil de jugar. 4. ♘c3 ♘f6 5. ♘xe4 e5

Consiguiendo espacio. 6. d3 ♘xe4 7. ♙xe4 ♙d6= La posición de las negras parece más cómoda de jugar gracias a un fácil desarrollo de las piezas.

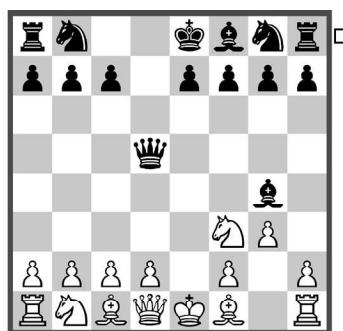
### 3... ♙xd5

Poniendo ya en problemas a las blancas.

### 4. ♘f3

Si las blancas jugaran 4. ♙f3 creo que lo mejor para las negras sería no cambiar damas y jugar 4... ♙c5. La idea es que la dama blanca en f3 está mal situada porque estorba el desarrollo de sus propias piezas.

### 4... ♙g4



Posición después de : 4... ♙g4

### 5. ♙e2

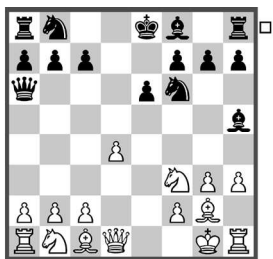
5. ♙g2 Ahora podemos aprovechar para quitar al rival la posibilidad de enrocarse. 5... ♙e6+!



Posición después de: 5... ♖e6+!

6. ♔f1 Así se jugó en la partida Fedorov, A – Pridorozhni, A Sochi 2022. [6. ♖e2 no resuelve los problemas para las blancas por 6... ♖xe2+ 7. ♔xe2 ♘c6 8. c3 e5= y la posición de las negras me parece muy cómoda de jugar. Ahora el plan puede ser enrocarse en largo.] 6... ♖a6+N Desde esta casilla las blancas no podrán ganar tiempos de desarrollo atacándola.

A) 7. ♔g1 A diferencia con 7.d3, ahora las blancas buscan jugar d4. 7... ♘f6 8. h3 [8. d4?! Ahora no es un buen momento para realizar esta jugada porque las negras pueden atacarlo rápidamente. 8... ♘c6 9. c3 e5! ♣] 8... ♔h5 9. d4 [9. g4 ♔g6 10. ♘e5 ♔e4! 11. ♔xe4 ♘xe4=] 9... e6



Posición después de: 9... e6

10. g4 [10. ♘bd2 ♘bd7 11. ♔h2 ♔e7= Y ahora las negras buscarán jugar ...c5.] 10... ♔g6 11. ♘e5 ♘c6 12. ♘xg6 hxg6 13. c3 e5= Y tenemos una cómoda posición.

B) 7. d3 ♘c6 8. h3 ♔h5 9. ♘c3 0-0-0 Parece lo mejor. Ahora nuestra idea es atacar por el flanco de rey. 10. g4 ♔g6 11. ♔e3 e5 12. ♘h4 ♘ge7= La posición me parece agradable de jugar con negras. Ahora la idea es mejorar la situación de los caballos, llevando el de c6 a d4 y el de e7 a c6.

5... ♘c6 6. h3

6. ♘c3 Las blancas pueden decidir jugar sin h3 pero creo que no les favorece. 6... ♖d7 7. d4 e6



Posición después de: 7... e6

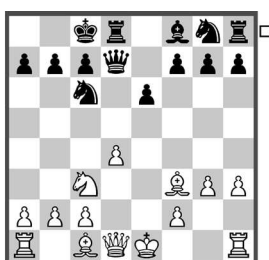
A) 8. ♘e5 Para cambiar algunas piezas pero estamos bien preparados para los cambios. 8... ♔xe2 9. ♖xe2 ♘xe5 [9... ♘xd4?! Creo que no merece la pena ganar este peón porque las blancas consiguen mucho contra-juego. 10. ♖d3 ♖d6 11. ♔f4 f6 12. ♘f3 ♖c6 13. ♘xd4 ♖xh1+ 14. ♔e2 ♖xa1 15. ♖b5+ ♗] Y las blancas tienen

muy buena compensación por la calidad.] 10. dxe5 ♖b4 11. ♙d2 ♙xc3 12. ♙xc3 0-0-0= Y dentro de la igualdad, la posición me parece más cómoda de jugar con negras gracias a que la estructura de peones de las blancas no favorece a su alfil y sí al caballo.



Posición después de: 9... ♙d6!N

**B)** 8. h3 ♙xf3 Las negras no tienen la necesidad de cambiar pero es por una razón concreta. 9. ♙xf3 0-0-0!



Posición después de: 9... 0-0-0!

Forzando a las blancas a jugar d5 con lo que se producirán una serie de cambios de piezas. 10. d5 exd5 11. ♙xd5 ♙xd5 12. ♙xd5 ♘d4 13. ♙e4 ♘f6 Hasta aquí parece todo forzado y la posición de las negras parece muy sana. 14. ♙d3 ♘d7 15. ♙e3 ♘c5 16. 0-0-0 ♘xd3+ 17. ♚xd3 ♘f5=

**6... ♙h5 7. ♘c3**

7. g4 A diferencia con 7. ♘c3, la idea de las blancas es mantener la opción de poder jugar con c4. 7... ♙g6 8. d4 e6 9. c4 Tal y como se jugó en la partida Munoz, M – Narciso Dublan, M Barbera 2020. 9... ♙d6!N

En la partida señalada las negras se retiraron a d7. 10. ♘c3 0-0-0 11. ♙e3 h5 12. g5 ♘ge7 13. c5 Las blancas se ven obligadas a jugar de esta manera si quieren proseguir con el ataque. [13. ♙a4



Posición después de: 13. ♙a4

una jugada muy natural pero se encuentra con la fuerte respuesta 13... ♙b4! aquí podemos observar la idea de la novena jugada de las negras. 14. ♙xb4 ♘xb4 15. 0-0-0 ♘f5=] 13... ♙d7 Ahora las negras han conseguido el control de la casilla d5 para su caballo. 14. ♙a4 ♘d5 15. 0-0-0 ♙e7 Ahora la idea de las negras es romper por el flanco de rey mediante ...f6. 16. ♚hg1 [16. ♙b5 f6 17. ♚hg1 ♙e8= con la idea de jugar ...a6 con buena posición para las negras.] 16... a6=

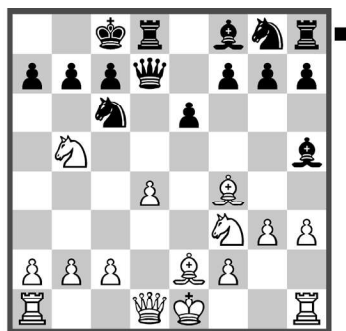
7... ♖d7 8. d4 e6 9. ♙f4

Tal y como se jugó en la partida Munoz Pantoja, M – Mateus, A Badalona 2019.

9... 0-0-0N

Lo mejor con negras es poner mucha presión en el centro.

10. ♘b5



Posición después de: 10. ♘b5

10. ♘e5 Para cambiar piezas pero las negras están bien preparadas. 10... ♘xe5 11. ♙xe5 ♙xe2 12. ♖xe2 ♘e7 13. 0-0-0 ♘d5= Y las negras no parecen tener problemas.

10... ♙xf3!

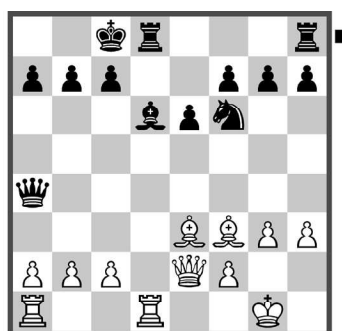
Las negras ceden la pareja de alfiles para obtener la ganancia del peón central.

11. ♙xf3 ♘xd4 12. ♘xd4

12. a4 Es una jugada posible pero tenemos una buena respuesta. 12... e5!

13. ♘xd4 ♖xd4 14. ♖xd4 exd4= Y las negras no tienen nada que temer. Ahora podemos trasladar el caballo de g8 a c6 vía e7.

12... ♖xd4 13. ♖e2 ♘f6 14. 0-0 ♙d6 15. ♖fd1 ♖a4 16. ♙e3



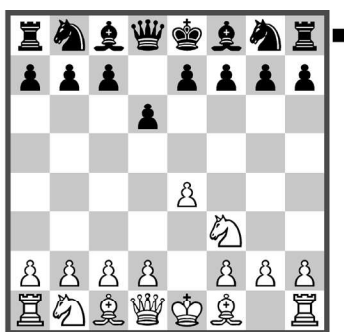
Posición después de: 16. ♙e3

16... ♙e7=

Y aunque las blancas tienen compensación gracias a su pareja de alfiles, las negras tienen un peón extra y nada que temer en esta posición. Ahora el plan de las negras es cambiar torres.

**b) 2. ♞f3**

1. e4 d6 2. ♞f3



Posición después de: 2. ♞f3

2... ♞f6 3. d3

Si las blancas deciden jugar 3.Cc3 van a transponer a las líneas analizadas en el próximo capítulo.

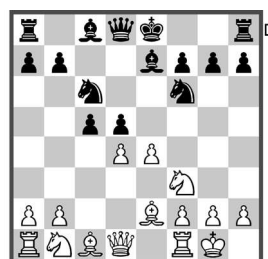
3. c3 Aprovechando que las negras no pueden capturar el peón central debido a un jaque en a4. 3... e5 4. d3 ♙e7 5. ♙e2 c5 6. 0-0 ♞c6 Y se acaba transponiendo a 4. ♙e2.

3... e5 4. g3

4. ♙e2 c5 Para tener mayor control sobre el centro. 5. 0-0 ♞c6 6. c3 ♙e7 Ahora las blancas tienen dos opciones razonables:

**A)** 7. d4 exd4 8. cxd4 Tal y como se jugó en la partida por correspondencia

Marcotulli, G – Borelli, C IECG email 2002. 8... d5!N



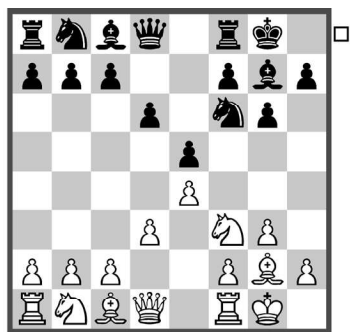
Posición después de: 8... d5!N

Dinamitando el centro. 9. exd5 [9. e5 ♞e4=] 9... ♞xd5 10. dxc5 0-0 11. ♙c4 ♙e6= Y las negras, una vez recuperen el peón, no tendrán ningún problema.

**B)** 7. ♙e1 0-0 8. ♞bd2 [8. ♙f1 ♙e8 9. ♞bd2 ♙f8 10. a3 d5= como en la partida Onischuk, A – Zhu, C Beijing 1998.] 8... d5 9. exd5 ♞xd5 10. ♙f1 ♙c7 11. ♞c4 ♙f6= Como en Sulskis, S – Shulman, Y Vilnius 1997. Las negras tienen todo bajo control y, gracias a su ventaja de espacio, la posición me parece más cómoda de jugar para nosotros.

4... g6 5. ♙g2 ♙g7 6. 0-0 0-0

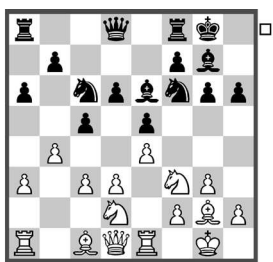
Como podemos ver, es una posición totalmente simétrica.



Posición después de: 6... O-O

## 7. ♘bd2

7. c3 c5 8. ♖e1 ♘c6 9. a3 [9. a4 ganando espacio en el flanco de dama. 9... h6 10. ♘a3 ♖e8 11. ♘c4 ♙e6= como se jugó en la partida Bagheri, M – Maghsoodloo, P Arak 2016. Ahora las negras están preparadas para jugar ...d5.] 9... h6 10. b4 a6 El caballo en c6 está muy bien situado por lo que es mejor impedir b5. 11. ♘bd2 ♙e6



Posición después de: 11... ♙e6

12. ♘b3 [12. ♙b2 ♘d7 13. ♘c4 b5! 14. ♘e3 ♘b6=] 12... c4! 13. dxc4 ♙xc4 14. ♘fd2 ♙e6 Ahora las negras se preparan para romper el centro con ...d5 así que el blanco decide jugar 15. c4 Tal y como se jugó en la partida Sutovsky, E – Dominguez Perez, L Saint Vincent

2002. Ahora las negras tienen una respuesta muy fuerte.



Posición después de: 15. c4

15... a5!!N 16. b5 a4! 17. bxc6 bxc6 ♞ Y la posición es favorable a las negras gracias a la superior estructura de peones.

## 7... c5 8. c3

A) 8. a4 ♘c6 9. ♘c4 h6 10. ♘e3 [10. b3 ♙e6 11. ♙b2 ♞c7= siguiendo la partida Bosiocic, M – Tiviakov, S Trieste 2008.] 10... ♙e6 11. ♘d2 ♞d7= Y las negras no tienen ningún problema como demuestra la partida Weindl, A – Bogdanovski, V Cannes 1990.

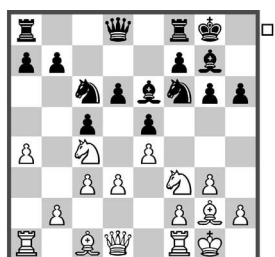
B) 8. ♘c4 b5 9. ♘e3 ♘c6= como en Harikrishnan, A – Glimbrant, T Barcelona 2019.

## 8... ♘c6 9. ♖e1

A) 9. a3 b5 10. b4 ♖b8= Como en la partida Amin, B – Socko, B Khanty – Mansiysk 2010. Ahora el plan de las negras es trasladar el caballo de f6 a b6 vía d7.

B) 9. a4 h6 10. ♘c4 ♙e6

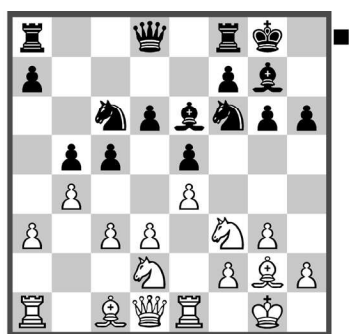




Posición después de: 10... Re6

11. Nfd2 [11. Qe2 Qc7 12. Nfd2 Rfd8 13. a5 d5= como en la partida Amin, B – Robson, R Antalya 2013. La posición de las negras parece más fácil de jugar gracias a su ventaja de espacio.] 11... d5 12. exd5 Qxd5= Tal y como se jugó en Van der Wiel, J – Sosonko, G Amsterdam 1995.

9... h6 10. a3 Re6 11. b4 b5!



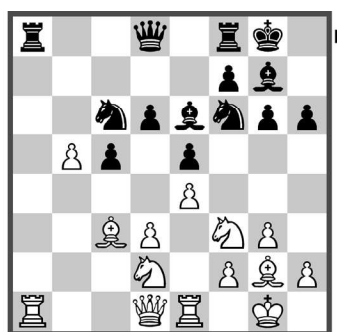
Posición después de: 11... b5!

Ganando espacio en el flanco de dama e impidiendo b5 del rival.

12. Qb2 a5

Poniendo mucha presión en el flanco de dama.

13. a4 axb4 14. axb5 bxc3 15. Qxc3



Posición después de: 15. Qxc3

Tal y como se jugó en la partida Amin, B – Debashis, D Doha 2016.

15... Nd4!N

Ahora las negras van a tener un buen dominio del centro y van a poder progresar por el flanco de dama.

16. Qxd4 cxd4 17. Nc4 Qc7 18. Nfd2 Nd7=

Y la posición parece equilibrada. Ahora nuestro plan es movilizar la torre de f8 llevándola a b8 y después ... Nc5.